

**J. Mascaró Pasarius**

**Coves, talaiots  
i altres megalits  
de la  
comarca de Sa Pobla**

1964





**COVES, TALAIOTS I ALTRES  
MEGALITS DE LA COMARCA  
DE SA POBLA**





**COVES, TALAIOTS I ALTRES  
MEGALITS DE LA COMARCA  
DE SA POBLA**

**PER**

**J. MASCARÓ PASARIUS**

**Depósito Legal: P. M. 4-1964**

**Núm. Rtro. P. M. 2-1964**

**Imprenta Politécnica - Troncoso. 9 - Palma de Mallorca**



*A Mn. Melsión Togores Serra, Benemèrit  
protector i fomentador de la cultura  
pàtria. Homenatge sincer i cordial de*  
L'AUTOR

## Generalitats. Els talaiots

Devers l'any mil abans de Crist va tenir el moment del seu major esplendor el més important cicle cultural prehistòric de Mallorca.

Aquest cicle se va caracteritzar pels nombrosos edificis de pedra aixecats en sec. El més notable i comú es el talaiot, monument de planta circular o quadrangular, generalment amb una cambra. Aquest edifici sembla una torre, una talaia, de la qual deriva el seu nom: talaia = talaiot.

El talaiot era una tomba col·lectiva en molts de casos; però avui pareix ben evident que no sempre fou un monument funerari.

Nombrosos talaiots són citables per les seves dimensions, estat de conservació, emplaçament o característiques morfològiques, però com no es possible esmentar-los tots, donaré sols una breu llista dels més accessibles: Sa Canova de Morell, Son Fred de Sencelles, Binifat, Garonda, Sa Talaia de Lluçmajor, Capocorb Vell, Son Noguera, Coma-sema, Sa Talaia Joana, Sa Plana d'Albarca, S'Heretat, Son Coll d'Algaida, Bellver Ric i Son Lluç.

## Navetes

El monument que pel seu nombre segueix al talaiot és el de planta en forma de ferradura allargada, anomenat naveta. A Menorca està provat que eren funeraries i que qualcuna tenia dues cambres sepulcrales superposades. El nom de naveta deriva de nau, per la forma del monument, que recorda una embarcació posada amb la quilla cap amunt.

A Mallorca trobam monuments navetiformes que se presenten juxtaposats, formant un sol edifici de dues o tres cambres, com a Bellver Pobre, Es Castellot, Closos de Can Gaià, Es Rafal des Pla de Sant Jordi i Can Roig Nou



de Son Mesquidassa. En certs llocs podem parlar de vertaders «poblats» de navetes, com són els de Sa Plana Nova de Manacor, Son Bugadelles, Es Burotell, etc.

## Poblats

Els talaiots se presenten també formant «poblat», a vegades circuits de murada que dóna al lloc un aspecte de vila fortificada. Els més notables són el de Ses Païsses, Son Gener, S'Illot, Capocorb Vell, Es Rossells, Es Filicómís i Can Daniel Gran.

## Altres tipus de megalits

Altres monuments, com el reducte prehistòric coster (Es Baus, Sa Ferradura de sa Carrotja); el pujol fortificat (Es Puig de sa Morisca, Es Cingle de ses Mules de Mortitx, Es Coll des Moixerrins de Muntanya, Es Morro d'En Palou, Es Morro des Penyal, Es Puig de la Casa de Son Cladera, etc.); el castellet (Son Fava, Es Rafal de Santa Eugènia, S'Ubach, El Vilar de Pollença, Son Dameto, etc.); el refugi de muntanya (Es Puig d'Avall); el dolmen (Son Bauló de Dalt); el monument de planta absidal (Son Siurana de Baix, Son Marí, etc.), els de planta rectangular oblonga, les sepultures antropomorfes, els sitjots, les capades de moro, els gravats rupestres, donen a aquest període cultural prehistòric una gran complexitat i varietat.

## Coves prehistòriques

Són també molt nombroses i de morfologia complicada. Podem classificar-les en quatre grans grups:

- a) Artificials.
- b) Naturals.
- c) Artificials amb aparell megalític.
- d) Naturals amb aparell megalític.

### Grup A

Són les nombroses i ben treballadas coves obertes en els estrats areniscs. La seva planta adopta una d'aquestes formes:

1. — De ferradura allargada, amb petites cambres laterals o terminals o sense elles. Les més característiques se troben a l'Alzinar de la Cala de Sant Vicent, a Son Sunyer Vell de Palma, a Son N'Hereu de Llucmajor, a Son Caulelles de Marratxí i a Son Ribot de Manacor.



2. — De forma circular, amb columnes de sosteniment excavades a la mateixa roca, o sense elles. Les més característiques están en el Morro de Son Coves, de Campos, en el Puig de ses Coves, de Montuiri, a Son Costa, de Sineu i a Sa Bastida, de Sant Joan.

### Grup B

Aprofitades per enterraments, com la Cova des Morts, de Tossals Verds; la Cova dels Ossos, de Font Figuera; la Cova de Sa Cometa des Morts, de Lluç, etcétera.

### Grup C

Poden ésser subterrànies com la de Ca s'Hereu de Lluçmajor i la Cova dels Antigons de Ses Salines, amb columnes artificials de sosteniment, cobertes amb lloses planes, o bé d'ingrés a peu pla, com a Cala Pi, que té la façana formada per un mur d'aparell megalític, amb un portal construït amb la tècnica clàssica.

### Grup D

Les més notables d'aquest grup són: la Cova des Moro de Cala Falcó, amb un corredor d'accés format per grans blocs de pedra desbastada i cubert a la manera clàssica talaiòtica, la de Can Ranqueta, de Son Vaquer d'En Ribera, i la de Gaieta Gran.

## Els monuments prehistòrics de Sa Pobla

Per a l'estudi d'aquests monuments he tingut en compte també els que es troben a la part sud del terme d'Alcúdia, pel fet de formar amb Sa Pobla una comarca geogràfica natural. Incloc també un monument de Campanet, el del Puig de Son Corró, <sup>de la mateixa comarca</sup> per les mateixes circumstàncies.

Per a la ràpida i segura localització dels monuments, a cada local talaiòtic se donen els números de la làmina i quadrícula del meu Mapa Genral de Mallorca (1952-1962) on es troben.

### BINIATRIA

En una vall arradossada al llevant del Puig de Son Fe hi ha un poblat que fou molt extens.

De la seva importància ens dóna idea la descripció (que abreujo) de Mn. JOAN PARERA en «XII. Biniatria», publicat a «Sa Marjal» de Sa Pobla, 1918, 50—52. «Talaiot circular molt ben conservat, té 5,50 m. de diàmetre. Tres navetes que tenen cada una d'elles 6 m. d'amplada per 12 m. de llargada. Cinc edificis quadrats; dos de 11 m.; un de 7,50 m.; un de 8 m. i un altre de



9,50 m. que té unes parets de 2 m. de gruixa. Ademés hi ha altres cinc edificis o fonaments, de planta rectangular, amb aquestes mides: un de 9 x 7,50 m., un altre de 6,50 x 9 m. Finalment s'hi veuen set o vuit edificis o fonaments més, però molt desfets. A damunt el talaiot citat hi ferem excavacions i en es cor des monument hi trobarem unes substàncies cenroses, flonjes i calcinoses, mesclades amb carbons i ossos molt passats o petrificats. Aquest talaiot es completament ple, sense que se veja senya alguna de forat ni de cova de cap classe».

JOAN FRANCH en «Sa Marjal», de Sa Pobla, 1911, p. 9, nota 5 diu: N'hi ha uns quants molt curiosos i s'hi han practicades excavacions trobant-hi objectes milenaris i sobre tot capes de cenre entre sus pedres, lo que indica qui hi feien foc».

L'historiador PERE VENTAYOL SUAU en la seva «Historia de Alcúdia», Palma, 1927, tom I, pág. 7, copia literalment i tradueix al castellà la descripció de Mn. PARERA. Posteriorment Mn. JAUME QUES VANRELL en el seu treball manuscrit «Estudi dels monuments prehistòrics del terme d'Alcúdia», 1935, arxivat al Seminari Conciliar de St. Pere, de Mallorca (1), dóna la planimetria de tots els monuments prenint com a referència les mides de Mn. PARERA.

Tots aquests treballs, i el meu Mapa General de Mallorca (1952-1962) 6—8, f, formen la bibliografia bàssica del poblat.

## CA NA BASSERA

A uns 200 m. al SW. de les cases de la possessió hi ha les ruïnes de dues construccions de planta rectangular, possiblement talaiots. Foren localitzades pel geòleg senyor ANDREU MUNTANER DARDER. No existeix més bibliografia que el Mapa General de Mallorca, 6—7 g.

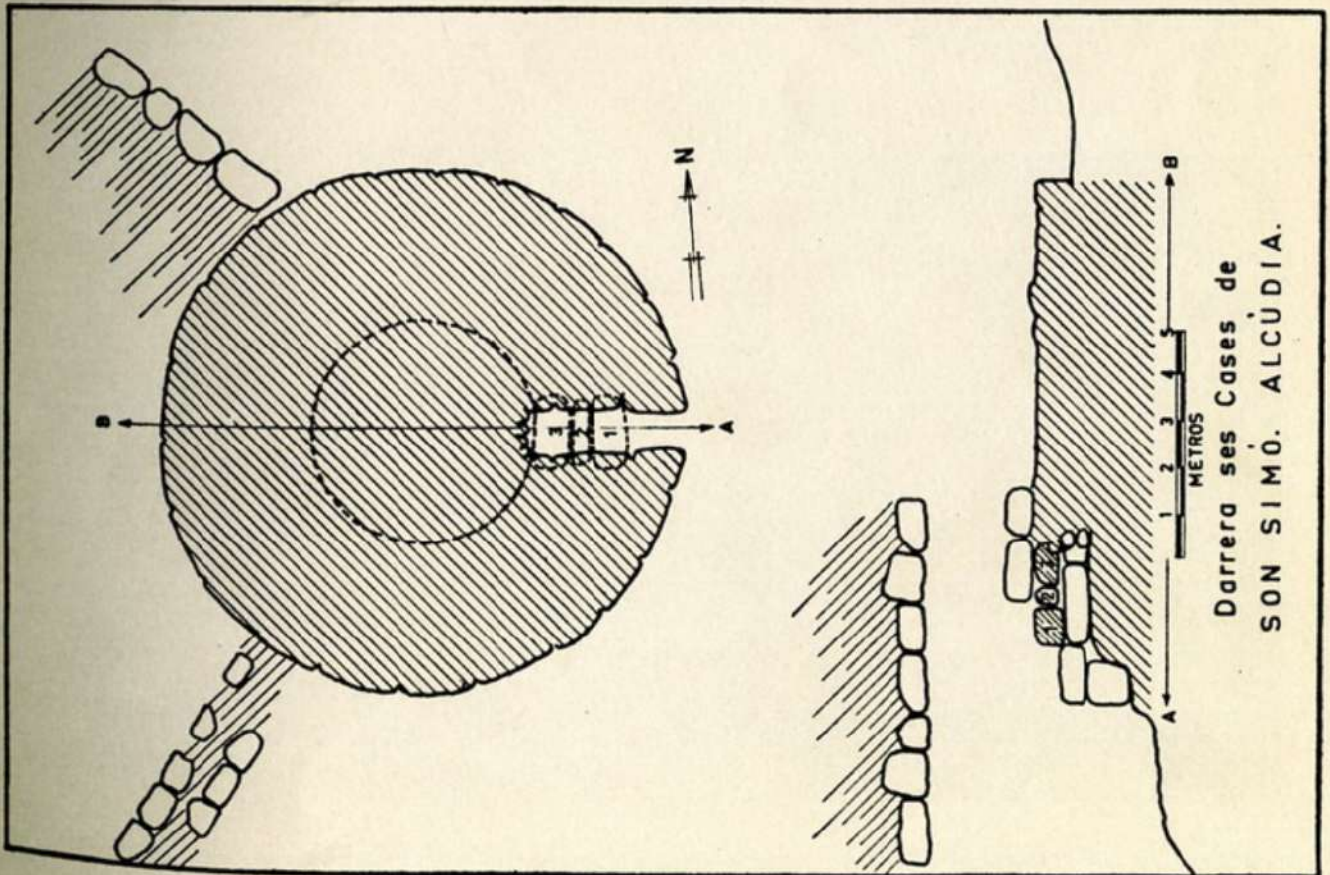
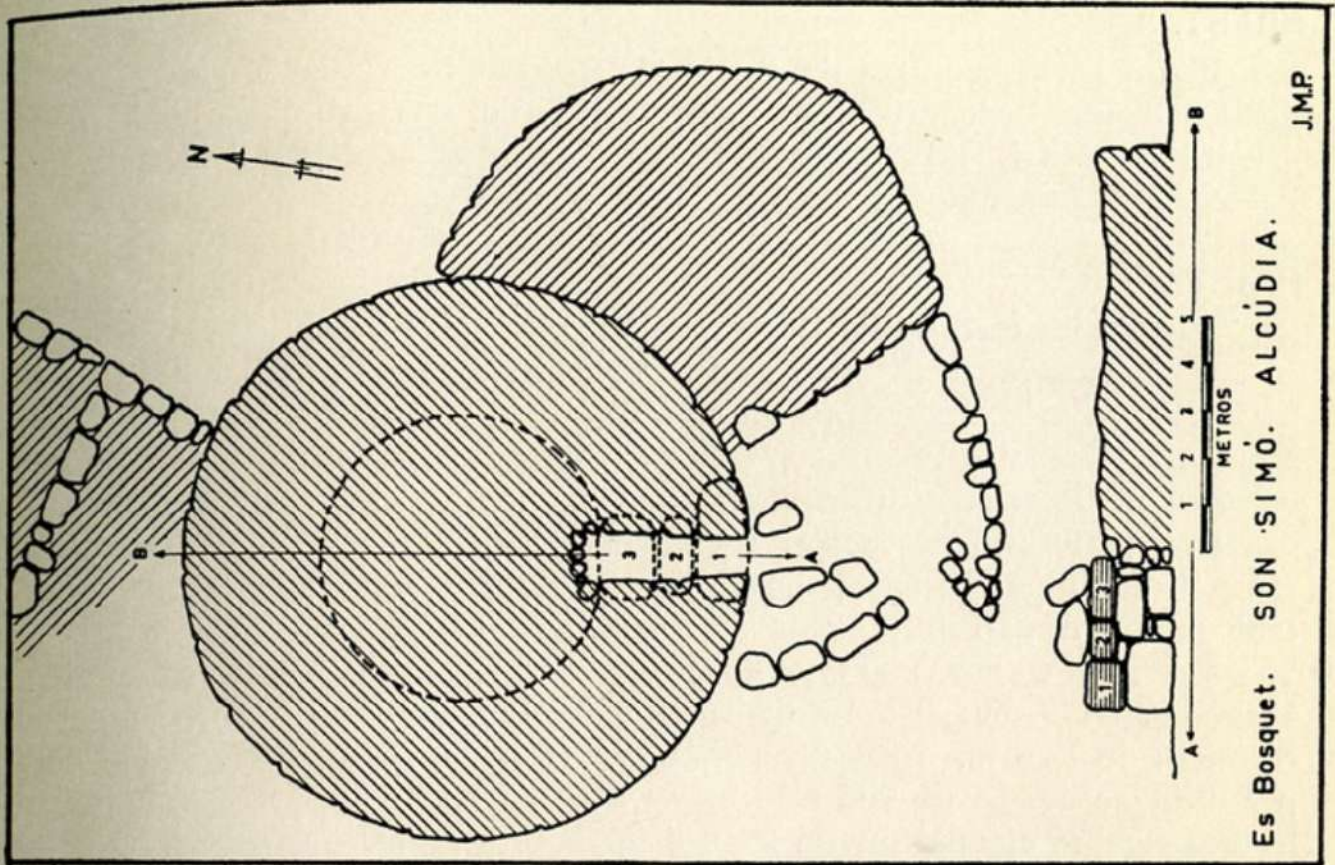
## CLAPER GROS O D'EN MIRO, ES

En el lloc on coincideixen els termes municipals de Sa Pobla, Llubí i Muro hi ha els vestigis d'una construcció talaiòtica. Possiblement fou un talaiot. Mapa General de Mallorca, 11—3 e.

---

(1) G. Rosselló Bordoy publicà en el Butlletí de la Societat Arqueològica Luliana, 786-789, 559-571 «Los manuscritos de prehistoria del Seminario Conciliar de San Pedro, de Mallorca», on en el JUICIO CRÍTICO que fa del treball de Mn. JAUME QUES VANRELL, incurteix en errors de tant de bulto com son afirmar que les estacions de Els Evols i de Figuera Rotja, perteneixen a Pollença, extrem absolutament inexacte. Rosselló diu també que: *Con anterioridad a los trabajos de Ques las referencias a Alcudia prehistórica se reducían a las citas de Ventayol en su Historia de Alcúdia y a los importantes trabajos de Hemp que estudió las cuevas del primer bronce*. La veritat és que s'havien ocupat de la prehistòria d'Alcúdia amb major o menor extensió MARTORELL I PEÑA, EMILE CARTAILHAC, JOAN PARERA, JOSEP COLOMINES ROCA, i JOSEP DE C. SERRA RAFOLS; cinc prehistoriadors ben coneguts i de prestigi indiscutible. Ademés l'historiador PERE VENTAYOL va bassar la seva part de prehistòria en els treballs d'En PARERA que copia literalment i tradueix al castellà, hi així honestament ho proclama en el mateix llibre. Aquestes inexactituds son més de llamentat sobre tot si consideram son presentades pel seu autor com a *Juicio Crítico*.







**CRESTATX**

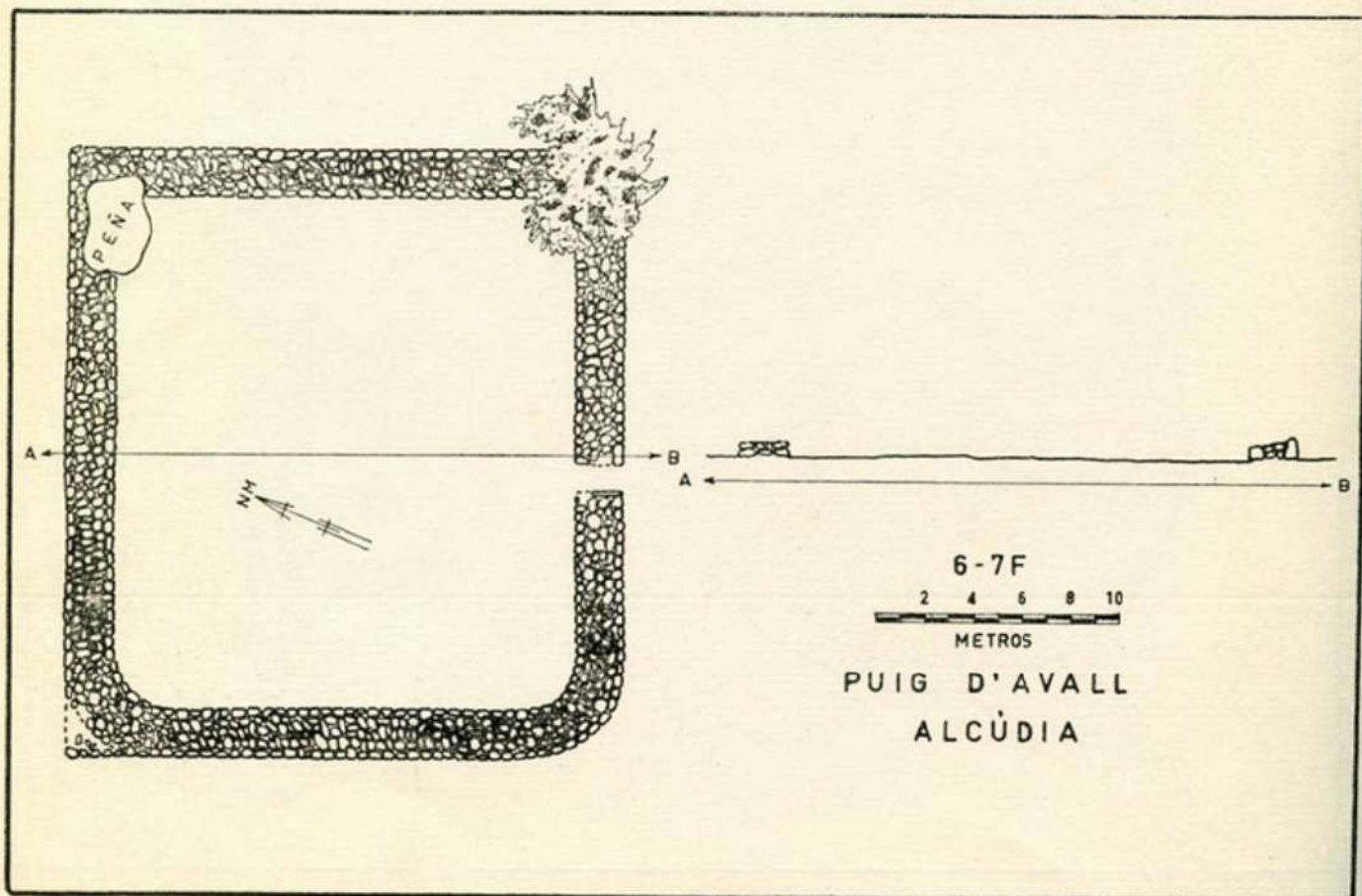
462 Restes de les murades d'un poblat, anomenat Sa Tanca des Moro. «Just ran des Santuari encara s'hi veuen vestigis de dues construccions també molt primitives», diu Mn. PARERAS «VII.— ¿Huahar Alphas?», «Sa Marjal», Sa Pobla, 1917, 163. Mapa General de Mallorca, 6—3 g.

**GAIETA GRAN** *Veny, 217*

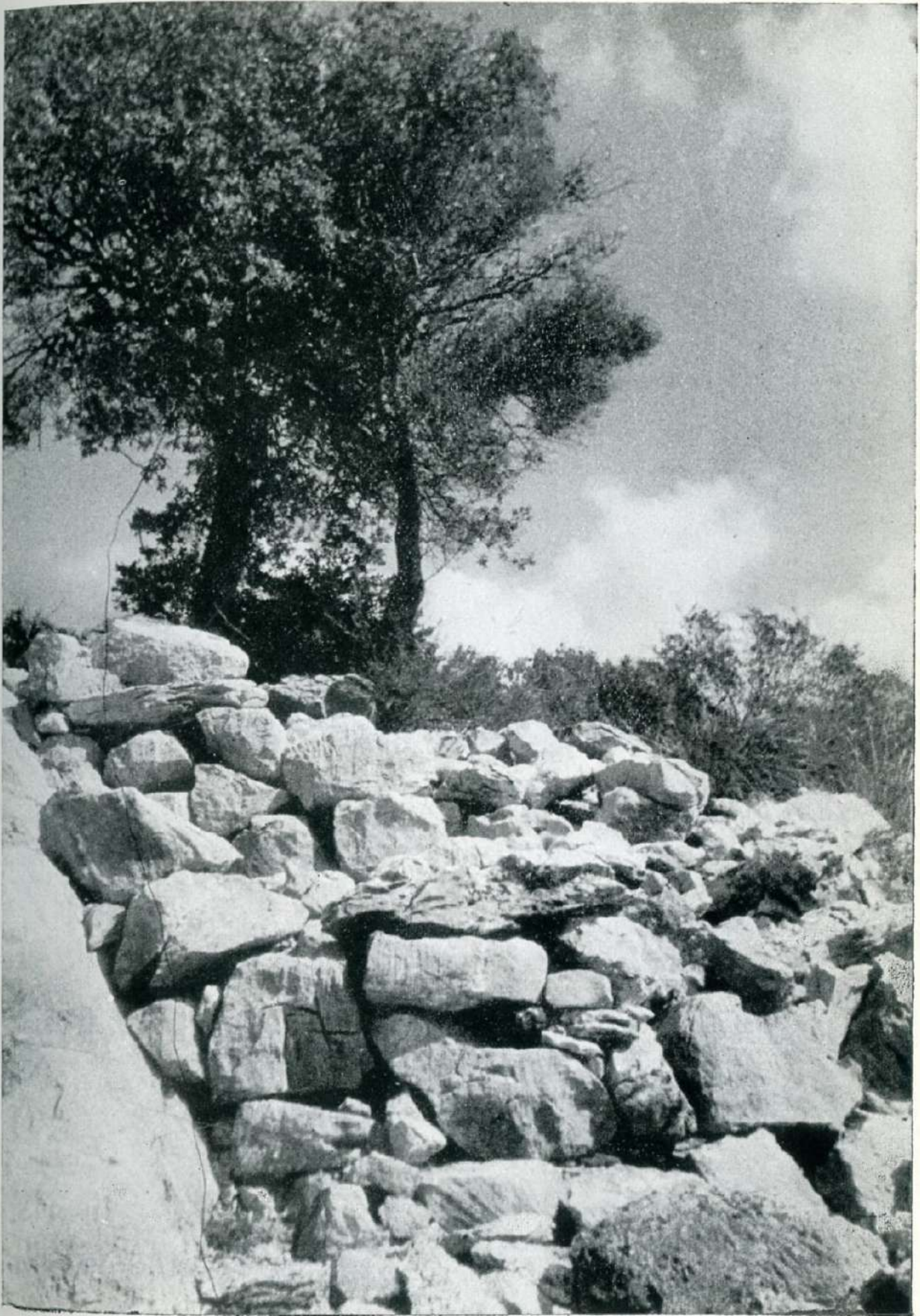
Darrera les cases hi ha ruïnes talaiòtiques.

«Cova situada en el vessant d'un turó anomenat de sa Garriga de ses Comes. La forma una sola cambra amb un petit nitxol al fons. Té 8,60 m. de fondària, 3 d'ample i 2,40 d'alt. L'entrada ha estat engrandida per aprofitar la cova per tancar-hi bestiar». «S'hi trobà un vas de forma esfèrica amb nanses de suspensió, amb perforació horitzontal i altres fragments ceràmics que pertanyen a vasos de formes semblants», diu JOSEP COLOMINES ROCAS «L'Edat del Bonze a Mallorca», Anuari de l'Institut d'Estudis Catalans, 1915-20, 560.

462 Mn. JOAN PARERA: «IV.— Cova de sa Garriga», «Sa Marjal», Sa Pobla, 1916, 147—149 diu: «Cova artificial de volta de mig punt o d'aljub, de portal redonenc de 1,25 m. Antes des portal, per tenir més bon entrar, hi feren un poc d'explanada. La cova té 6,70 m. de llarga, i 1,70 d'altària. A s'enfront hi ha una cambra circular que té 2 m. d'amplària per 1,90 de llergària amb un airet més baixa. Tota sa cova té 8,60 m. de llargària». El mateix







*Dalt el Puig des Castellot, de S'Ubac,  
hi ha aqueix gran megalit  
que dóna nom al lloc. Es un pujol fortificat.*

Foto: J. M. P.







*Parament exterior d'un monument naviforme  
del poblat talaiòtic del Puig d'En Font, a S'Ubac.*

Foto: J. M. P.







*Detall de les murades de Crestatx,  
anomenades «Sa Tanca des Moros».*

Foto: J. M. P.







*Dalt el Puig de la Casa, de Son Cladera, hi ha aqueixa construcció talaiòtica que estava envoltada de murades de les que encara en podem veure trossos.*

Foto: J. M. P.



*Prop del Fort des Templers, de Sa Torre, en terrenys de Son Siurana de Dalt hi ha un talaiot de planta rectangular. Ací veim un dels seus paraments exteriors.*

Foto: J. M. P.





462 Mn. PARERA a «III.— Cova de sa Pleta», «Sa Marjal», Sa Pobla, 1916, 113—115, diu: «A unes 200 passes lluny des Claper des Puig de Na Vissa hi ha una cova mitja natural mitja artificial, portal bastant irregular, casi tancat amb una gran penya. Té 1,20 d'ample per 1,50 m. d'alt. Sa cova té 3,30 de llargària, 2,40 m. d'amplària i 1,80 d'altària. A s'enfront hi ha una cambra que té s'entrada quasi redona de 1 m. de diàmetre, 2'40 de llargària i 1,50 d'amplària. Llargària total, 5,70 m.»

Mapa General de Mallorca, 6—1 h.

### GARRIGA TANCADA, SA

462 «En es Molí d'En Barraca o de Can Toni Beia, ran d'unes coves naturals i de quatre silos s'hi trobaren moletes de pedra foguere per moldra grans, antigament anomenades molons, tres punxons d'òs, alguns morters, tres monedes empuritanes, tres assos romans, sis monedes dels emperadors romans, alguns enterraments humans i un d'ells molt especial perque el trobaren dins una espècia d'urna de test, moltíssimes pedres redones o bales, com a taronges, totes de pedra foguera», diu Mn. JOAN PARERA: «XIII.— Sa Garriga Tancada», «Sa Marjal», Sa Pobla, 1918, 73. El Mapa General de Mallorca registra el topònim (11—4 c).

### ORIOLET

MATA GROSSA (Camp) → En el vessat de migdia del Puig de Son Sant Martí, prop de les velles cases d'Oriole hi ha un poblat bastant extens i enrunat. El monument millor conservat es el que pareix es un talaiot, de 12 m. de diàmetre. El portal està orientat a llevant. Té un corredor d'accés a la cambra, de 3 m. de llargària per 0,50 d'amplària ran del portal, i de 0,70 al final. La altària del corredor és de 1,40 m. i actualment sols hi queden tres lloses de cobertura. La part més enrunada del monument es la de migjorn. La seva cambra adopta una forma oblonga molt especial i pareix ha estat refeta. Fuo localitzat pel geòleg Sr. ANDREU MUNTANER DARDER.

A uns 300 m. del poblat, puig amunt, hi ha una cova.

La única bibliografia existent es: BARTOMEU FONT OBRADOR i J. MASCARÓ PASARIUS: »Tipologia de los monumentos megalíticos de Mallorca«, Colecció Talaiot de Monografies Mallorquines, n.º 3, Palma, 1962, 6, 14 y 17 i el Mapa General de Mallorca, 6—7 f.

### SON CLADERA

462 Dalt el Puig de la Casa hi ha un gran talaiot. Mn. PARERA en «V. Talaiot de Son Cladera», «Sa Marjal» 1917, 51, diu que «té 20 m. de diàmetre per 3,50 d'altària. Està enrevoltat d'una murada de forma ovalada, que per la part curta té 27 m. i per la part llarga 46».

221 JOAN FRANCH SOCIES: a «Sa Marjal», Sa Pobla, 1911, p. 9 nota 5, diu que «es ben vistable».

Mapa General de Mallorca (6—2 g).



## SON CORRÓ

Dalt el puig del mateix nom hi ha un talaiot enrunat. GARCIA BELLIDO (Arquivo Español de Arqueología, 18, 1945, 284, 304) en un article titulat «De arqueología balear. Algunos broncees mallorquines», dona compte d'un mànec de pàtera grec trobat a Son Corró.

Mapa General de Mallorca (5—12 h).

## SON FERRAGUT

En el Puig de Na Vissa, fent pertió amb Gaieta Gran, un túmul, diu Mn. PARERA (Sa Marjal, 1916, 83), de més de mil carretades de pedreny.

Mapa General de Mallorca (6—2 h).

## SON SIMÓ

Els monuments d'aqueixa possessió, situada al NW de la carretera de Palma-Alcúdia, a l'indret del km. 46, formen tres estacions:

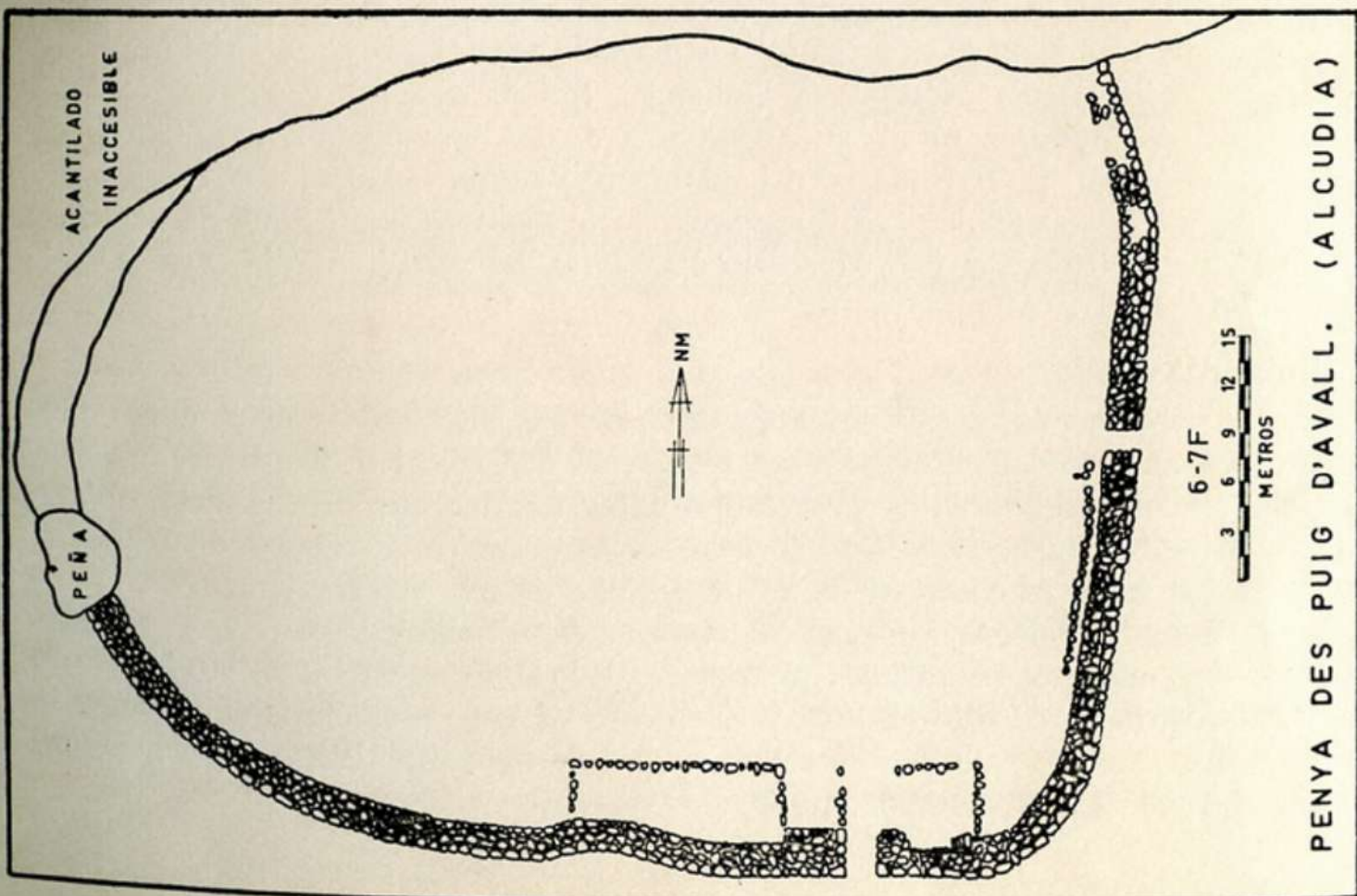
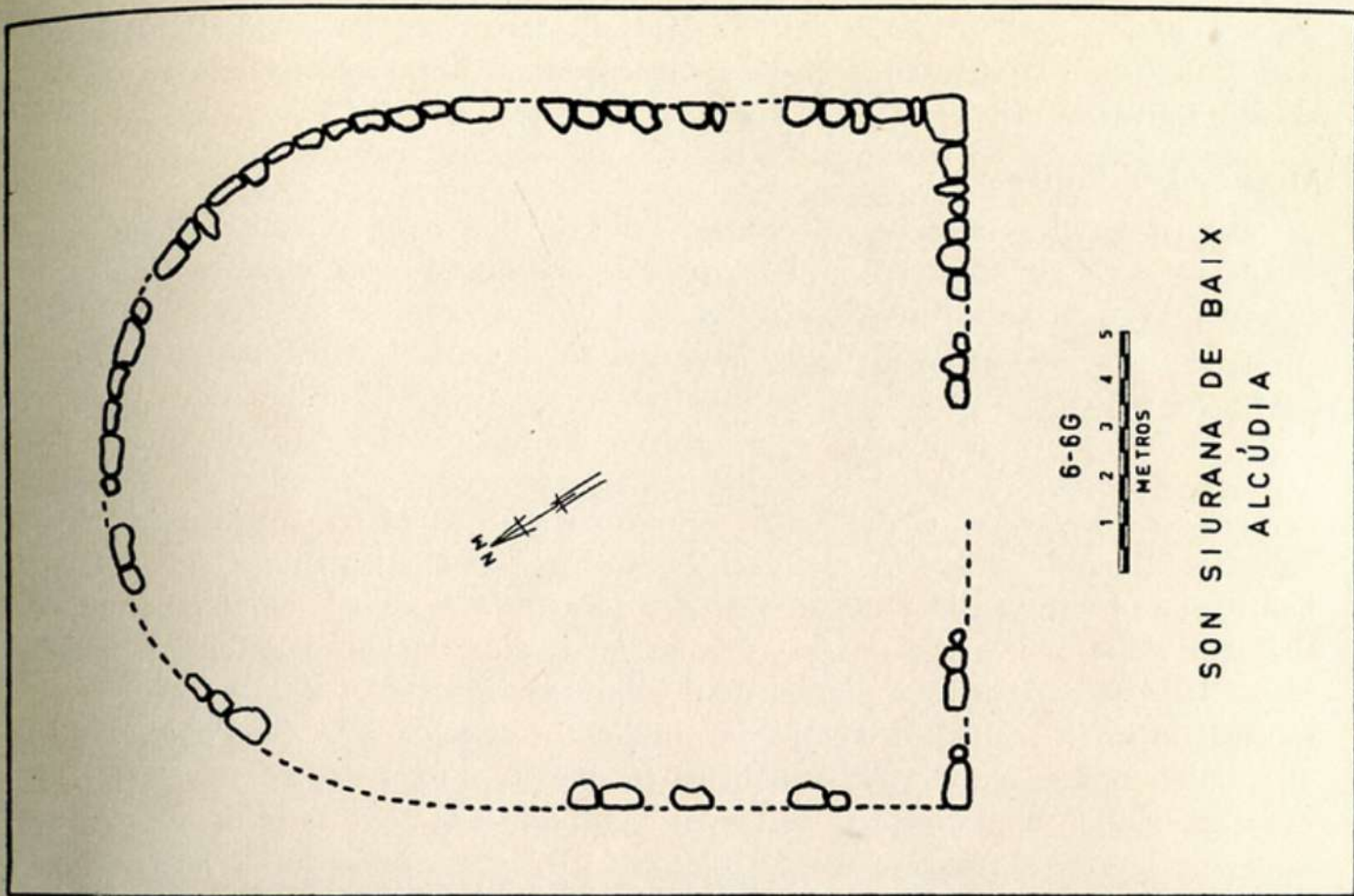
### Es Bosquet

A dins un bosquerró d'alzines situat un centenar de metres al SE de les cases de la possessió hi ha un poblat talaiòtic enrunat que degué esser molt extens i al qual deu perteneixer un talaiot que hi ha darrera les cases. Aquest talaiot es de planta circular, té 11 m. de diàmetre amb una altura màxima de 3,20 m. El portal està orientat al migjorn i té 0,80 m. d'amplària, 1,50 d'alçària i 3.30 m. de fondària, pel qual el diàmetre de la cambra, avui plena dels enderrocs de la bòveda, seria de 4,40 m. si la paret del costat oposat a la entrada tingués la mateixa amplària que la del corredor. Adosats al talaiot se veuen les ruïnes d'algunes construccions més.

El monument millor conservat de Es Bosquet es també un talaiot de planta circular, que té 11,90 m. de diàmetre i una altària màxima de 2,60 m. El portal està orientat al SSE i té 0,80 m. de amplària on se inicia i 1,00 m. al final del corredor. La cambra, igual que en l'anterior talaiot descrit, està plena de pedreny per desprendiment de la bòveda. A jutjar per la llargària del corredor el diàmetre de la cambra devia esser de 4,90 m. El portal està format per quatre blocs monolítics, llinda, llindar i muntants. Especialment la llinda es ben notable per les seues proporcions, puix mideix 2,60 m. de llarga per 1,10 d'ampla i 0,80 de gruixa. Davant el portal s'exten cap a llevant una plataforma que ja fou observada per M. Jaume Ques Vanrell i que registram a la planimetria, que s'inclou, del monument. Hi ha moltes ruïnes d'altres edificacions adossades al talaiot i dins tota l'àrea del poblat es poden veure ruïnes d'altres monuments, entre elles un talaiot.

La bibliografia d'aquesta estació està formada per: Mn. JOAN PARERA







162 «X.— Talaiots de Son Simó», en «Sa Marjal», Sa Pobla, 1918, 33. PERE VENTAYOL SUAU, en l'esmentada «Historia de Alcúdia», Mn. JAUME QUÉS VANRELL. en el citat manuscrit i el Mapa General de Mallorca (6—6 f).

### 83(2) Morro des Penyal

Situat en el vessant de ponent del Puig de Son Sant Martí (Puig de Son Fe). Les parts de tramuntana i de ponent d'aquest morro són acantilades i inaccesibles. Les parts oposades (migjorn i llevant) són de fàcil accés i estan protegides per una murada d'una llongitud total de 114 metres, que tanquen l'àrea del Morro —uns mil metres quadrats—. Se poden identificar dos portals d'ingrés. Un, situat al migjorn, de 1,80 m. d'amplària, i l'altre al ponent, de 1,10 m. d'amplària. El gruix de les murades es de poc més de dos metres, exceptuant en els costats del portal de migdia que en té tres. Adossades a la part meridional de l'interior del recinte murat se veuen les ruïnes de diverses habitacions i una escala de quatre graons formant cos amb les mateixes murades, que dóna accés, al pareixer, a la part superior de l'obra defensiva, o bé a una habitació de segona planta, avui esbucada. Mn. JOAN PARERA diu en el seu article «XI.— Murada ciclòpica», publicat a «Sa Marjal», Sa Pobla, 1918, 49; «Dins aquest recinte s'hi veuen els fonaments d'unes quatre navetes; i lo més raro es que una naveta té es portal d'entrada a sa part exterior de sa murada que servia de frontis pel mateix edifici». L'estat ruïnós de les habitacions descrites, situades on Mn. PARERA cregué veurer-hi navetes, no m'han permés comprovar amb seguretat aquest extrem de si veritablement ho foren.

Aquest monument es un pujol fortificat de morfologia clara i típica.

La bibliografia existent es l'esmentat treball de Mn. PARERA, el Mapa General de Mallorca (6—7 f), «Tipologia de los monumentos megalíticos de Mallorca» de B. FONT OBRADOR i J. MASCARÓ PASARIUS, Palma, 1962, pags. 69, 71, 87 y 89, y «Typology of some prehistoric monuments in Mallorca (Spain)», de B. FONT OBRADOR i J. MASCARÓ PASARIUS, en «Studi Sardi», vol. XVIII, 1962-63. Italia.

### Puig d'Avall

A l'extrem de migdia del Puig de Son Sant Martí (Puig de Son Fe) dalt un turó anomenat Es Puig d'Avall hi ha una construcció de planta quadrangular de 23 x 25,50 metres. Està formada per una murada de dos metres d'amplària i escassament un metre d'alçària màxima. Està molt coberta de vegetació baixa i espessa. Al costat SE hi ha un portal d'un metre d'amplària.

La bibliografia la forma el Mapa General de Mallorca, 6—7 f, «Tipología de los monumentos megalíticos de Mallorca», de B. FONT OBRADOR i J. MASCARÓ PASARIUS, Palma, 1962, 91 y 93, y «Typology of some prehistoric monuments in Mallorca (Spain)», de B. FONT OBRADOR i J. MASCARÓ PASARIUS, en «Studi Sardi», vol. XVIII, 1962-63. Italia.



**SON SIURANA DE BAIX**

A la part de migjorn de la possessió i a pocs metres del vell camí d'Oriolet hi ha les ruïnes d'una construcció de planta absidal. El seu costat recte mideix 14,80 m. i des d'aqueix al centre de l'absise 18 m. El seu ruïnós estat no permet conèixer el gruix de les parets i on estava situat el portal si el va tenir. L'absise està orientat al NE.

Prop de la Coma de N'Angí hi ha les ruïnes d'una altre edificació talaiòtica. Mn. JOAN PARERA en «IX.— Son Siurana» publicat a «Sa Marjal», Sa Pobla, 1917, 179—180, diu «que encara que estiga casi tot esfondrat té bastanta importància. L'any 1903 un conrador de Pollença anomenat EL BORD, hi trobà un tresor».

La bibliografia referent al monument absidal es només, el Mapa General de Mallorca, (6—6 g) y «Tipologia de los monumentos megalíticos de Mallorca», de B. FONT OBRADOR i J. MASCARÓ PASARIUS, Palma, 1962, 95.

Per l'altre monument la bibliografia la forma l'esmentada obra de Mn. PARERA y el Mapa General de Mallorca (6—6 f).

**SON SIURANA DE DALT**

Dues són les estacions d'aqueixa possessió. La primera ja no pot esser considerada com a tal per haver desaparegut totes les construccions. Es tracta de Es Fossaret, sementer situat immediatament al NE de les cases, del que Mn. PARERA en «IX.— Son Siurana», publicat a «Sa Marjal», Sa Pobla, 1917, 179—180, diu: «En Es Fossaret s'hi han trobat una làpida romana, una figureta de bronze molt hermosa, de 15 cms.; una columna, varies àmforetes, molts d'enterraments coberts amb lloses de test, un boc, també de bronze, preciosíssim, i alguns objectes més».

Actualmente en el brocal d'un pou que hi ha darerra les cases s'hi pot veure un fragment de làpida romana, de màrmol, que, al pareixer, procedeix també de Es Fossaret, però que avui es il·legible pel desgast sofert per les fregades del poal.

L'altre estació se troba a la part de migjorn de la possessió, molt aprop de les ruïnes d'una construcció militar migeval, que el poble anomena Es Fort des Templers i Es Fort des Trompeters, situades en terres de la possessió de Sa Torre. Aqueixa estació està formada per un talaiot de planta quadrangular, de 9,60 per 10,20 m. i una alçària màxima de 2,70 m. El portal d'accés a la cambra està a la part de ponent, molt mutilat. Adosats a les parets del talaiot s'hi veuen altres edificis talaiòtics en ruïnes. Mn. PARERA en la seva citada obra diu: «Hi a dos talaiots no gaire grossos i un altre que a una part té quatre filades i és bastant imponent i està enrevoltat d'una gran multitud de ruïnes d'edificis prehistòrics bastant difícils de descriure».

La bibliografia consisteix en el treball citat de Mn. PARERA, el Mapa Gene-



ral de Mallorca (6-5 f), «Tipología de los monumentos megalíticos de Mallorca» de B. FONT OBRADOR i J. MASCARÓ PASARIUS. Palma, 1962, 15 y «Typology of some prehistoric monuments in Mallorca (Spain)» en «Studi Sardi», vol. XVIII, 1962-63, de B. FONT OBRADOR i J. MASCARÓ PASARIUS.

## SON TONI

Darrera les cases hi ha restes de construccions talaiòtiques.

A dalt del Puig de Maria, diu Mn. JOAN PARERA: «VIII.—Puig de Santa Maria», publicat a «Sa Marjal», Sa Pobla, 1917, 177, «s'hi veu com una espècie de castell roquer. Ran d'un abisme tallat a plom hi ha un replà ovalat format per un monument ciclòpic que a sa part oposada a s'abisme té 3 m. d'alt, 17 m. de llarg, per 8'50 m. d'ample». Mn. PARERA hi costruí al costat una caseta-refugi que encara avui el poble anomena Caseta del Vicari Parera. La bibliografia la forma l'esmentada obra de Mn. PARERA i el Mapa General de Mallorca (6-2 f) .

## TALAIA, SA

Vestigis d'una construcció talaiòtica fent partió amb Alcúdia.

L'única bibliografia es el Mapa General de Mallorca, (6-2 e).

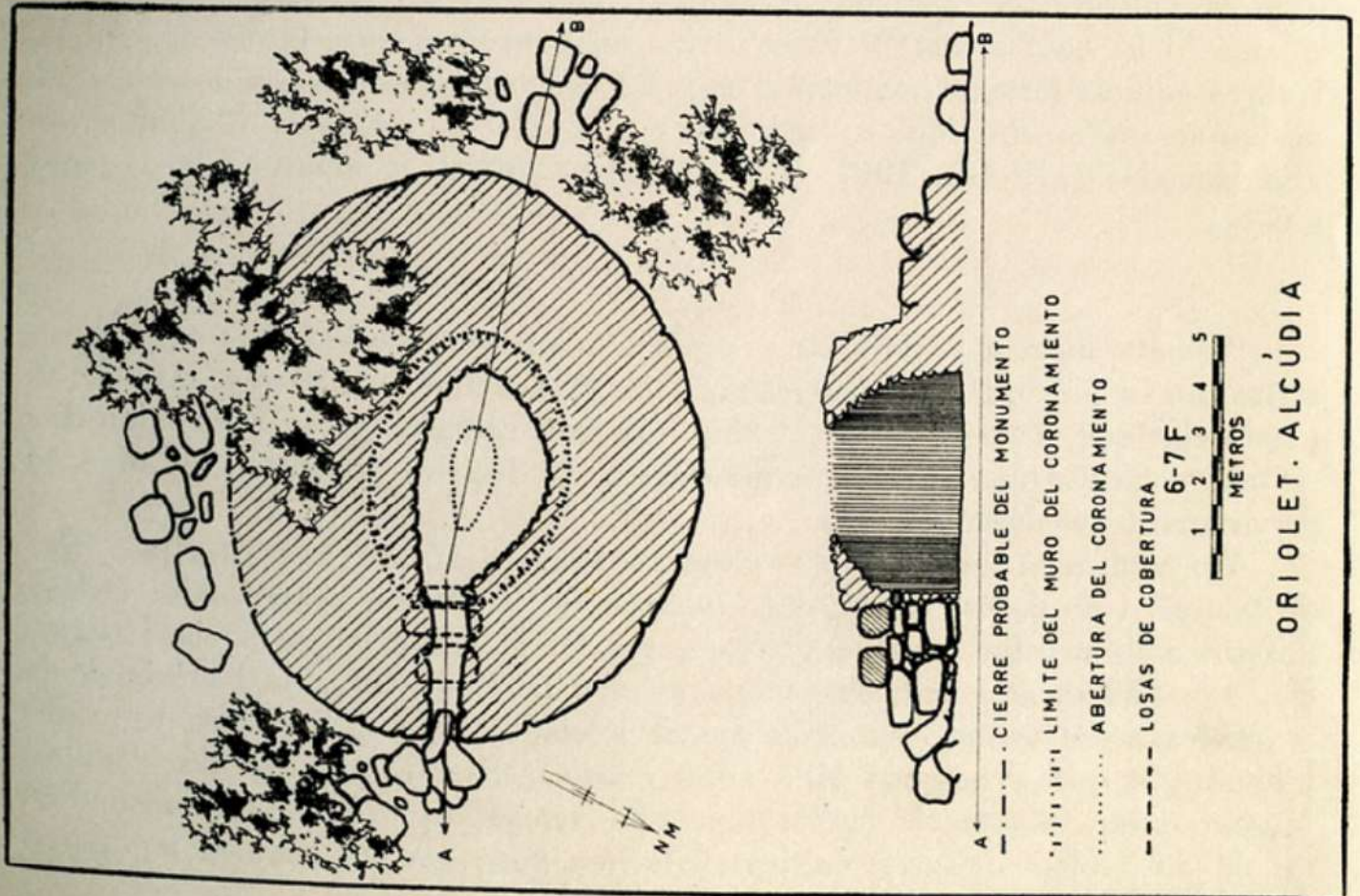
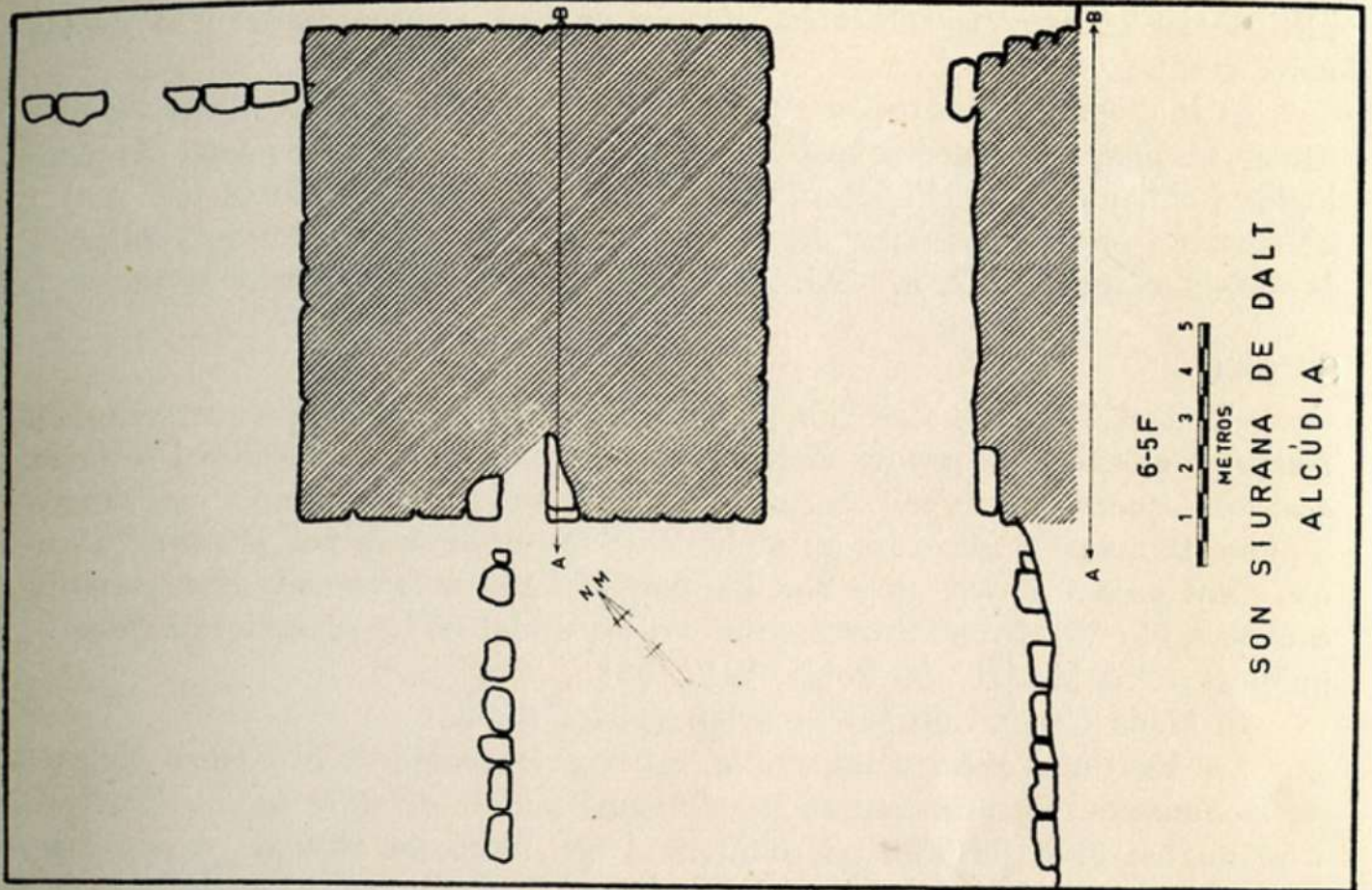
## TALAPI

En Es Vilar hi ha vestigis de construccions prehistòriques. S'hi han fet nombroses troballes: Mn. PARERA en el seu article «XIV.—Vilar de Talapi», publicat a «Sa Marjal», Sa Pobla, 1918,81, diu: «Abundància de ceràmica de moltes classes: ceràmica primitiva molt negra, cuita en el fogó o a s'aire libre; ceràmica romana gruixadota, i ceràmica molt fina de sa fabrica de Sagunto: tenim un fragment preciós amb un ballester que amb un genoi en terra dispara sa fletxa o ballesta. S'hi trobà una gran fossa plena d'ossos, ceràmica mal cuita i molt variada, cinc braceroles d'esprial, una espècia de campaneta, i un altre objecte consemblant, una fíbula o espècia de traveser molt bell, i un murter, varies moletes, algunes bales i molts d'enterraments humans. També s'hi trobà una moneda d'Imporiton».

Una de les troballes més importants fetes al Vilar fou la d'un capet de toro, de bronze, amb un coll larg, corbat i estilitzat, l'extrem del qual forma com una patena circular per col·locar-lo a la paret. La troballa fou feta pel senyor Bartomeu Servera Perelló, veí de Búger, el 24 de juliol de 1948, amb motiu de fer un clot per sembrar un arbre. El bronze fou entregat a la Diputació de les Balears que l'ha cedit al Museu de Mallorca, de recent creació i en vies d'instal·lació.

Posteriorment jo mateix he trobat diversos objectes: ceràmica romana, monedes, braceroles de bronze, anellets, etc. però la peça més notable fou un capet de terrissa semblant a les figuretes eivissenques, però des del punt de vista estilístic ens smla que aquest capet femení està més lluny de la línia pú-







nica de les terres-cuïtes d'Eivissa que no de l'art etrusc arcaïtzant o de les *korai* gregues.

La bibliografia la forma el citat article de Mn. PARERA, un article anònim titulat «Hallazgos arqueológicos», publicat al Butlletí de la Societat Arqueològica Lul·liana, 30 (1947-52), 782; el Mapa General de Mallorca, (11-2 e) i «Terrisses i bronzes del Vilar de Talapi» de J. MASCARÓ PASARIUS, publicat a la revista «Lluc», 1962, n.º 495. ~~BSAL, 30 (1947-52) 782 Noticias de Hallazgos~~

## S'UBAC

«Dalt el Puig des Castellot hi ha una espècie de castell roquer. Fa nou marjades o espècie de graons molt grossos i irregulars amb entrades i sortides. casi tots aquests graons miran a migdia que es sa part més aspre i casi tallada a plom. Damunt de tot hi ha un replà de 18,30 m. de llarg per 10,30 m. d'ample. Cent passes lluny, cap a Son Mascort s'hi veuen fonaments d'altres edificacions», diu Mn. JOAN PARERA en un article titulat «VI.—Castellot de Subac», publicat a «Sa Marjal», Sa Pobla, 1917, 161.

El Mapa General de Mallorca ho registra a 6-2 f.

En Es Pujol d'En Font de la mateixa possessió «s'hi veuen multitud de monuments. Es principal es quadrangular, buit, de 8'50 m. de llarg per 7'50 m., un altre de 9'50 per 8'50 m. i per últim un altre de 8 per 8 m. que tenen les següents mides: un de 11 per 7 metres, un altre de 8'50 per 7'50 m., un altre de 9'50 per 8'50 m. i per últim un altre de 8 per 8 m. Ademé hi ha com a dues navetes i dues construccions més, també irregulars, i altres edificis formant un total d'unes 22 construccions esbucades amb algunes ruïnes més», diu Mn. JOAN PARERA a «VII. — ¿Hauyar Alphas?» en «Sa Marjal», Sa Pobla, 1917, 163. El Mapa General de Mallorca ho registra a 6-3 g.

\*  
\*\*

Aquesta llista dels llocs on es troben monuments prehistòrics o les seves ruïnes no es més que un breu resum d'un altre treball més extens. Així i tot, queda clar que el terme de Sa Pobla, —la seva comarca geogràfica natural— té una notabilíssima riquesa arqueològica i decisiva importància dins el panorama arqueològic de l'illa.

Ho confirmen les nombroses troballes fetes en el curs dels anys pels llocs de talaiots i de coves. Un Museu Local on es recollissin, conservassin i classifiquessin amb dignitat aquests objectes, era de la major importància i urgència. Ara s'ha creat i amb ell s'inicia un nou període per a la història de la arqueologia del terme, tan brillantment iniciada per aquell pioner trescador i intel·ligent que s'anomenà Mn. JOAN PARERA SANSÓ. La creació d'aquest Museu orgull de tots els mallorquins s'ha aconseguit gràcies a l'esforç d'un grapat de poblers d'esperit cultivat i de bon gust, que no anomen aquí, perquè tots els coneixeu. A ells, gratitud i honor.















